

北部院區開放時間調整通知

為因應新型冠狀病毒肺炎疫情 (COVID-19)，北部院區自**2月14日至3月31日**，取消每日及週末延長開館時間，並於每週一休館一日，**調整後的開放時間為：週二至週日 09:00 ~ 17:00**；期間並暫停華語、英語、週末親子參觀導覽及張大千紀念館對外開放。造成您的不便，尚請見諒，感謝您的配合！



720° VR走進故宮 在家逛展不無聊

在這個虛擬實境空間裡，可以隨時隨地自由參觀國立故宮博物院北部院區及院內常設展覽，觀看精選藏品的深入圖文或影片介紹。也可選擇精選導覽路線，快速瀏覽不同主題的重點展件。（*部分展品非當期展件）

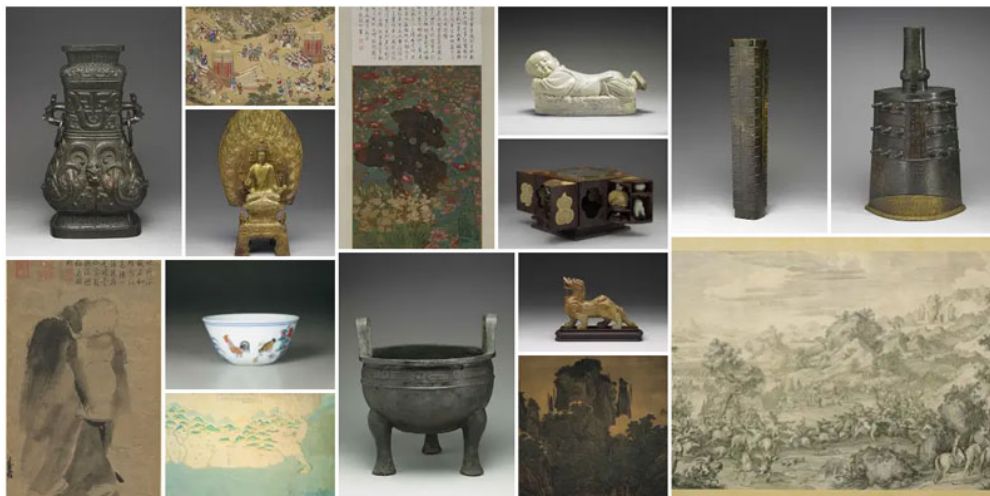
國立故宮博物院
NATIONAL PALACE MUSEUM

四方來朝
職貢圖特展
The Four Quarters Come to Court:
A Special Exhibition of Envoys Presenting Tribute
2020 01/01~03/25
北部院區 Northern Branch
陳列室 Galleries 210, 212

展覽概述 展件介紹 展件清單

主題式策展 線上展覽隨你看

想深入了解每個故宮展覽的介紹及重點選件？無論是**當期**或是**已下檔**的展覽，都可以到各個展覽網站看到詳細介紹及清楚的文物放大圖。更多其他系列主題網站，還可以在[故宮網站](#) > [典藏資源選單](#)裡找到喔！



Google Arts & Culture 與世界共享典藏資源

Google Arts and Culture為國際上重要的數位藝文平台，平台包含「時間軸」與「色彩分類」功能，民眾可以從編年或顏色等面向，認識故宮文物。去年並新增四款線上展覽，展示〈龍藏經〉、〈犧尊〉、〈漢宮春曉〉等經典文物，讓民眾得以進一步認識院藏文物背後的故事。



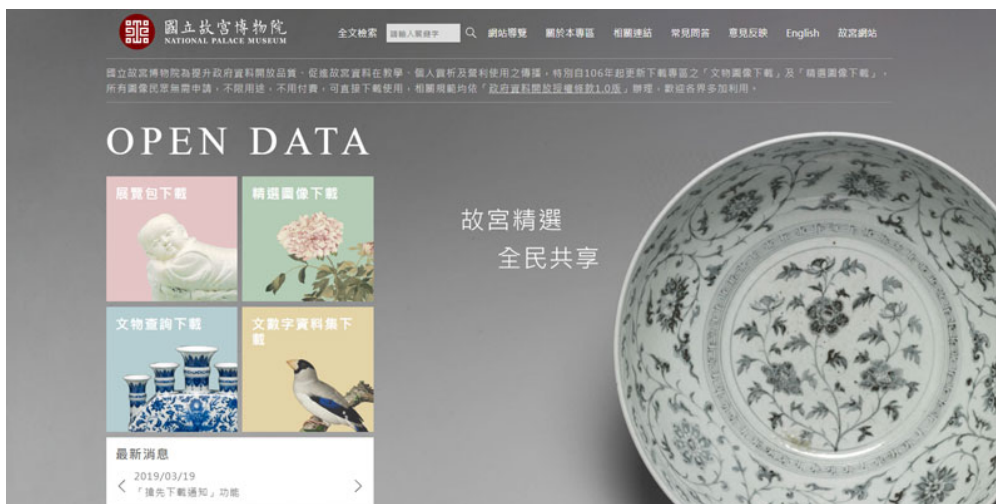
典藏精選 分門別類瀏覽更方便

「典藏精選」網站曾榮獲2016年美國休士頓影展金牌獎，精選本院經典文物，依類別、朝代、展場位置等分門別類，幫助大家輕鬆領略故宮文物之美！



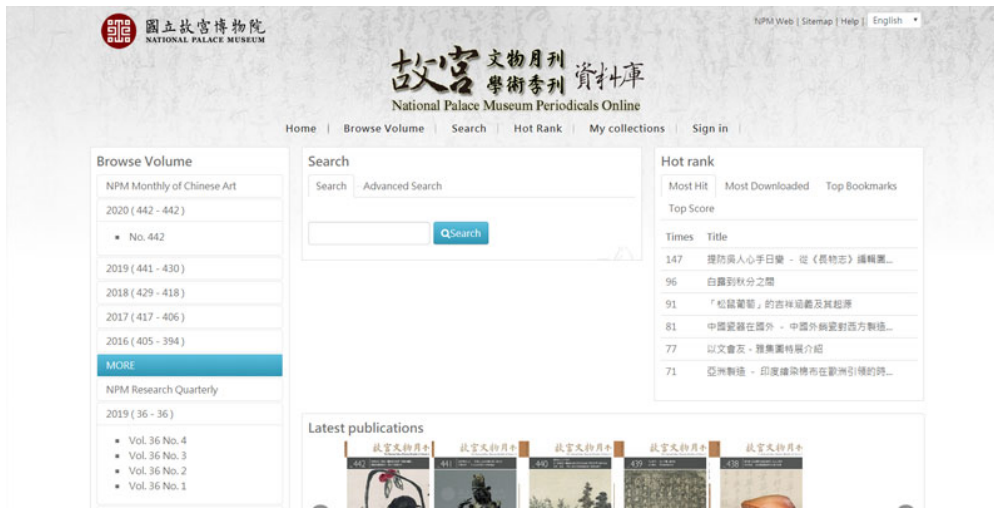
故宮教育頻道 線上學習好幫手

故宮教育頻道除了提供近年來故宮製作的豐富主題影片內容之外，也整合原先「**故宮e學園**」的教學影片，同時並開放**各項故宮相關教案資源**供老師下載使用。此外，全新改版的網站更打造**藝術影音教育平台**，翻轉教育線上互動教學模式，整合影音剪輯、教學旁白錄製、教案製作及線上問答等功能，建構專屬課程。



故宮Open Data專區 全民活用故宮典藏

故宮Open Data專區自2017年起，陸續新增了超過**70,000張中低解析度**、**10,000張以上高解析度**的圖像資料供民眾免費下載使用。所有公開於此區之故宮圖像均無需申請，不限用途，不用付費，可直接下載使用，相關規範均依「**政府資料開放授權條款1.0版**」辦理。



故宮典藏資料庫系統 學術研究看這裡

故宮典藏資料庫系統包含書畫、器物、先秦銅器紋飾、善本古籍、文物月刊、學術季刊等各項資料庫。（部分資料庫需要學術網路以及付費才能使用）

最新消息



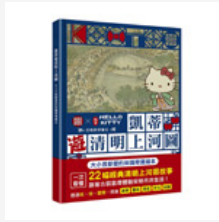
故宮仇英名作於美國洛杉磯郡立美術館「真相所在—仇英藝術特展」展出

美國洛杉磯郡立美術館（Los Angeles County Museum of Art, LACMA）新春鉅獻，將於2月9日至5月17日推出「真相所在—仇英藝術特展」（Where the Truth Lies: The Art of Qiu Ying）。本展共展出60件明代畫家仇英相關作品，其中〈松陰琴阮圖〉、〈觀榜圖〉兩件名作借自國立故宮博物院，各代表「白描高士人物」與「設色人物群像」兩種截然不同的繪畫風格，展現畫家精湛多元的畫藝技巧。

[+ 更多最新消息](#)

故宮精品

更多商品 >



凱蒂遊清明上
河圖



凱蒂的故宮尋
寶



凱蒂×故宮 手
繪時光：炫彩
刮畫著色組



翠玉小白菜 晴
雨傘



北部院區

11143 臺北市士林區至善路二段221號
TEL: (02)6610-3600



南部院區

61248 嘉義縣太保市故宮大道888號
TEL: (05)362-0777



本報著作權均屬「國立故宮博物院」或授權「國立故宮博物院」使用之合法權利人所有，禁止未經授權轉貼或節錄。若對內容有任何疑問或要求轉貼授權，請 e-mail 至 enews@npm.gov.tw。若欲取消訂閱，請至「故宮網路會員」取消。

聯絡我們 | 政府網站資料開放宣告 | 隱私權 | 安全政策